

MUSEO DELLA SINDONE



КРАТКИЙ СПРАВОЧНИК



СОБРАТСТВО СВЯТЕЙШЕГО СУДАРЯ

25 мая 1598 года, спустя двадцать лет переноса Святой Плащаницы из Шамбери в Турин, ставший после 1559 г. новой столицей Савойского Герцогства, в старинной церкви Святого Петра дель Галло было канонически создано "Собратство Святейшего Сударя и Блаженной Девы Марии Милостей Божьих".

Примерно спустя век и различных перемещений, наконец, в 1728 г., благодаря щедрому вмешательству Короля Сардинии, Виктора Амедея II, Собратство получило участок земли для застройки в третьем расширении города и здесь построила приют для душевнобольных, так называемый, Госпиталь сумасшедших – один из первых до воссоединения Италии – и частную молельню для собственных священных функций.

Церковь в стиле позднего барокко состоит из зала прямоугольной планировки, который завершается квадратной абсидой, на который смотрят два элегантных маленьких хора, была полностью расписана фресками венецианским художником Пьетро Альдери и художником Микеле Антонио

Милокко, которому приписывают авторство надалтарной картины. Фреска потолка предлагает тему Трансфигурации Господа, окруженного Апостолами и четырьмя Евангелистами, размещенными в полукругах. После наполеоновских запретов начала девятнадцатого века, церковь была возвращена Собратству в 1815 г., которое заново адаптировало ее для проведения религиозного культа



целым рядом художественных и декоративных вмешательств.

В дальнейшем была отреставрирована для Выставления на всеобщее обозрение плащаницы в 1898 г. Ректором Артуффо по случаю 300 лет со дня создания Собратства.

Особый интерес представляет картина, выполненная на триумфальной арке художником Реффо. По этому случаю были построены два других боковых алтаря, посвященные Пресвятой Печальной Деве и Святому Джузеппе.

В 1859 г. братья Коллино из Пинероло построили новый трубчатый орган, установленный на внутренней стороне фасада, который реставрирован в 2009 г., взамен того, построенного в 18 веке и демонтированного во время запрета вместе с алтарем, кафедрами и балюстрадами.

В 1998 г. алтарная часть была переоборудована, где была установлена фотография Плащаницы в натуральную величину, помещенная в раму стиля неовозрождения, которая была использована в Кафедральном соборе для Выставлений плащаницы на всеобщее обозрение в 1931 г. и 1933 г. Внутри Собратства возникли, в последующие периоды, различные виды социальной деятельности, среди которых наиболее важной была "духовный и религиозный уход" за военными и их членов семьи, проживающих в рядом расположенных Военных кварталах, начиная с 1765 г., которая благоприятствовала открытию молельни на общественной улице и строительству фасада, по всей вероятности, работы Дж.А. Паракка и колокольни.

В 1998 г. Собратство, вернувшись идеально к своему призванию по уходу в прошлом, создало Центр "Дом Луиджи Андреа Бордино", на добровольческой основе, который

занимается помощью психическим больным и самым слабым и отторженным слоям населения.



CENTRO
INTERNAZIONALE
DI SINDONOLOGIA

МЕЖДУНАРОДНЫЙ ЦЕНТР ПО ИЗУЧЕНИЮ ПЛАЩАНИЦЫ

В 1937 г. внутри Собратства некоторые ученые, занимающиеся изучением Плащаницы, создали Содружество Почитателей Святой Плащаницы (Cultores Sanctae Sindonis), ставшее затем современным "Международным центром по изучению плащаницы" в 1959 г. по благословлению Кардинала Турина Маурилио Фоссати.

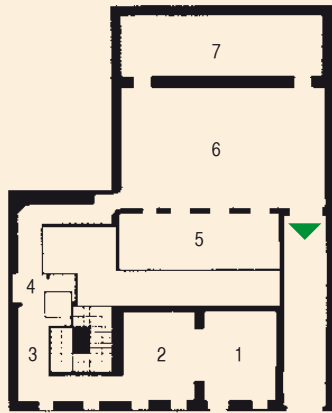
Центр сотрудничает с Архиепископом Турина, Папским Хранителем Плащаницы, и предоставляет научную и историческую помощь для научно-исследовательских работ на святой плащанице, гарантирует распространение официальных изображений, выполненных на Плащанице и курирует публикацию научных, исторических, экзегетических и литургических работ, касающихся Плащаницы. Один из вице-директоров Центра является консерватором Музея, который выставляет на показ посетителям музея результаты научно-исследовательских работ и предметы, касающиеся Плащаницы, собранные более за один век Собратством.

МУЗЕЙ ПЛАЩАНИЦЫ

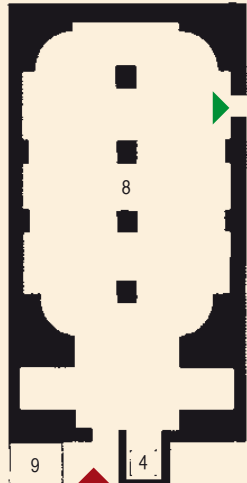
Открыт ежедневно (исключая 25/12 и 1/01)
9.00 - 12.00; 15.00 - 19.00

Via San Domenico 28, 10122 Torino - Italy
tel. + 39 011 4365832
fax + 39 011 4319275
museo@sindone.org - www.sindone.org

ПЕРВЫЙ ЭТАЖ



ПОДЗЕМНЫЙ ЭТАЖ



- ▲ - Вход
- ▲ - Аварийный выход

ПЕРВЫЙ ЭТАЖ

- 1 - Касса 2 - Книжный магазин 3 - Лестницы
- 4 - Лифт 5 - Секция фотографий
- 6 - Двор 7 - Кинозал

ПОДЗЕМНЫЙ ЭТАЖ

- 8 - Зал Музея 9 - Туалет



Музей Плащаницы, располагающийся с 1998 г. в подземной часовне церкви Святейшего Сударя, берет свое начало в 1936 г. с созданием первой экспозиции документов и



предметов, относящихся к культуре и научно-исследовательскому изучению святой Плащаницы. Краткий видеорассказ встречает посетителей музея и предлагает аналитическое



чтение изображения плащаницы. Музей, идеально обустроенный на фоне палестинского песчаного пейзажа, с показом ряда виртуальных фресок на сводах потолка, подразделяется на три тематические секции:

- Первая секция касается научно-исследовательских работ, проведенных с 1898 года, в результате полученной фотографии, сделанной адвокатом Секондо Пия (на входе в Музей можно полюбоваться его фотоаппаратом больших размеров), с архивной документацией, подбор-



кой образцов тканей, явившихся плодом проведенных опытов для изучения механизма возникновения изображения плащаницы, разработка на компьютере самого изображения, исследовательские работы с микроскопом, касающиеся органических микроследов, найденных на ткани (разные виды пыльцы, кровь), консервативное вмешательство, выполненное на плащанице в 2002 г., статуя, которая прекрасно воспроизводит тело Человека плащаницы.

- Вторая секция рассматривает

историю полотна от гроба Господня до приезда в Турин, проходя через Иерусалим, Эдессу, Константинополь, Афины, Лирей и Шамбери. Некоторые витрины рассказывают



о частном культе Савойского дома и общественном культе, пожалованному Плащанице, особенно во время Выставлений на всеобщий показ, с различными гравюрами, эстампами, публикациями и рисунками.

Среди них находятся произведения Теста, Джованни Баттиста делла Ровере, Октавианиус да Монфорте и Микеле Антонио Милокко.

Также выставлена деревянная шкапулка, в которой была сложена Плащаница во время ее перевоза из Шамбери в Турин в 1578 г. и ценная рака (возможного французского изготовления, украшенная драгоценными камнями, со вставками из серебра, воспроизводящие символы распятия - Arma Christi), в которой хранилась Плащаница с XVII века до 1998 г., вместе с деревянным цилиндром, обшитым тканью, на котором



она была свернута, с серебряными полосами, которые утяжеляли короткие стороны, с красной шелковой

тканью, которая закрывала ее и полосы голубой ткани, пришитые по всему ее периметру.

Рядом с этими предметами представлены фотографические изображения, которые свидетельствуют о современных способах хранения плащаницы в Кафедральном соборе Турина.

Завершают музейный маршрут старинные процессуальные таблички Собратства и голограмма изображения плащаницы.

- В секции фотографий, оборудованной во дворе Музея, можно увидеть: первые фотографии, сделанные Секондо Пия в 1898 г.; фотографии Джузеппе Энриче 1931 г., первое цветное изображение Джованни Баттиста Джудика Кордиля 1968 г., научные фотографии STURP 1978 г., фотографии Джан Дуранте 1997, 2000 и 2002 гг., а также цифровые фотографии высокого разрешения NaI9000 2008 г.



